

Рассмотрен на педагогическом
совете МАДОУ д/с № 36
Протокол № 3 от 10.04.2023 г.

Утверждено
приказом и.о. заведующего
МАДОУ д/с № 36
№ 71-О от 10.04.2023 г.

ОТЧЕТ О РЕЗУЛЬТАТАХ САМООБСЛЕДОВАНИЯ

муниципального автономного дошкольного образовательного учреждения
города Калининграда детского сада № 36
за 2022 год

2022 г.

1. Общие сведения об организации

Наименование образовательной организации	Муниципальное автономное дошкольное образовательное учреждение города Калининграда детский сад № 36
Руководитель	Комарова Светлана Александровна
Адрес организации	236029, г. Калининград, ул. Ракитная, д. 1
Телефон, факс	8(4012)96-59-44; 8(4012)21-76-44
Адрес электронной почты	ds036@edu.klgd.ru
Учредитель	Комитет по образованию
Дата создания	1964
Лицензия	от 17.08.2015 г. № ДДО-1719 серия 39 ЛО1 № 0000505

Муниципальное автономное дошкольное образовательное учреждение города Калининграда детский сад № 36 (далее – МАДОУ д/с № 36) расположено в жилом районе города вдали от производящих предприятий и торговых мест.

Здание МАДОУ д/с № 36 построено по типовому проекту. Проектная наполняемость – 120 мест. Общая площадь здания – 1186,5 кв².

Цель деятельности ДООУ – осуществление образовательной деятельности по реализации образовательных программ дошкольного образования.

Предметом деятельности ДООУ является формирование общей культуры, развитие физических, интеллектуальных, нравственных, эстетических и личностных качеств, формирование предпосылок учебной деятельности, сохранение и укрепление здоровья воспитанников.

Режим работы детского сада:

Пятидневная рабочая неделя.

Рабочий день с 07.30 до 19.30.

Выходные дни: суббота, воскресенье, праздничные дни.

2. Аналитическая часть

I. Оценка образовательной деятельности

Образовательная деятельность в ДООУ организована в соответствии с нормативными документами:

- Федеральным законом от 29.12.2012 № 273-ФЗ «Об образовании в Российской Федерации
- ФГОС дошкольного образования.
- СП 2.4.3648-20 «Санитарно-эпидемиологические требования к организациям воспитания и обучения, отдыха и оздоровления детей и молодежи»
- СанПиН 1.2.3685-21 «Гигиенические нормативы и требования к обеспечению безопасности и (или) безвредности для человека факторов среды обитания».

Образовательная деятельность ведется на основании утвержденной Основной образовательной программы дошкольного образования, которая составлена в соответствии с ФГОС дошкольного образования с учетом примерной образовательной программы дошкольного образования, санитарно-эпидемиологическими правилами и нормативами.

В ДОУ функционирует 6 групп для детей от 2 до 7 лет общеразвивающей направленности. Среднесписочное количество воспитанников по итогам 2022 учебного года – 172 ребенка, из них:

1 вторая группа раннего возраста для детей с 2 до 3 лет – 30 детей

1 младшая группа для детей с 3 до 4 лет – 24 ребенка

1 средняя группа для детей с 4 до 5 лет – 32 ребенка

1 старшая группа для детей с 5 до 6 лет – 29 детей

1 разновозрастная группа для детей 5-7 лет – 26 детей

1 группа для детей с 6 до 7 лет – 31 ребенок

В ДОУ реализуется Основная образовательная программа дошкольного образования (далее Программа). Основная образовательная программа дошкольного образования разработана Учреждением самостоятельно в соответствии с федеральным государственным образовательным стандартом дошкольного образования и реализуется в группах общеразвивающей направленности и обеспечивает развитие личности детей дошкольного возраста от 2 до 7 лет. Программа реализуется на государственном языке Российской Федерации – русском.

Программа включает три основных раздела: целевой, содержательный и организационный, в каждом из которых отражается обязательная часть и часть, формируемая участниками образовательных отношений и дополнительный раздел. Обязательная часть Программы обеспечивает развитие детей в пяти образовательных областях: «Социально-коммуникативное развитие», «Познавательное развитие», «Речевое развитие», «Художественно-эстетическое развитие», «Физическое развитие». Содержание образовательных областей зависит от возрастных и индивидуальных особенностей детей, определяется целями и задачами Программы. В части Программы, формируемой участниками образовательных отношений, представлены парциальные программы: «Истоки» под ред. И.А. Кузьмина, А.В. Камкина; парциальной программы «Юный эколог» С.Н. Николаевой.

Данные программы учитывают образовательные потребности и интересы детей, выявляемые в процессе наблюдения за детьми во время их пребывания в детском саду.

Организация учебного процесса в ДОУ осуществляется с учетом национальных и культурных традиций, возрастных и индивидуальных особенностей воспитанников, специфики их образовательных потребностей и интересов.

В 2022 году в ДОУ освоение основной образовательной программы дошкольного образования проводилось в очной форме.

Освоение основной образовательной программы дошкольного образования в МАДОУ д/с № 36 составляет 100%

Воспитательная работа

В МАДОУ д/с № 36 реализуется Рабочая программа воспитания и календарный план воспитательной работы, которые являются частью Основной образовательной программы дошкольного образования.

Важным фактором полноценного пребывания ребенка в детском саду является необходимость создания условий для позитивной социализации ребенка, его личностного развития, развития инициативы и творческих способностей на основе сотрудничества со взрослыми и сверстниками через организацию праздников и развлечений, посвященных календарным событиям, традициям страны, региона и учреждения в соответствии с возрастом в разнообразных видах деятельности, в соответствии с календарным планом воспитательной работы:

- ✓ Календарные события – Новый год, Рождество, 23 февраля, 8 марта, Праздник весны (1 мая), 9 мая, День защиты детей, День знаний.
- ✓ Традиционные события: Масленица, Благовещение, Пасха, До свидания детский сад (Выпускной) Здравствуй Лето, Неделя здоровья, День славянской письменности и культуры и др.

Мероприятия проводятся в форме досугов, развлечений, праздников, игр-путешествий, экскурсий, тематических дней, реализации проектов, целевых прогулок, решения проблемных ситуаций и др.

Чтобы выбрать стратегию воспитательной работы, в 2022 году проводился анализ состава семей воспитанников.

Характеристика семей по составу:

Количество детей в МАДОУ, из них:	183	
Количество мальчиков	86	50%
Количество девочек	86	50%

Состав семьи, из них:	Количество семей	Процент от общего количества семей воспитанников
Полная семья	144	84%
Неполная семья	28	16%
Многодетные семьи	10	6%
Оформлено опекунов (доверенность)	0	0%
Национальный состав воспитанников		
Российское гражданство	165	96%
Дети иностранных граждан	7	4%

Воспитательная работа строится с учетом индивидуальных особенностей детей, с использованием разнообразных форм и методов, в тесной взаимосвязи воспитателей, специалистов и родителей. Детям из неполных семей уделяется большее внимание в первые месяцы после зачисления в МАДОУ. Взаимодействие с родителями было направлено на

информирование о содержании работы МАДОУ, успехах и проблемах дошкольников, повышение образовательного уровня родителей. С этой целью в МАДОУ в 2022 году использовались следующие формы работы с родителями:

- проведение тренингов, семинаров – в течение учебного года;
- ознакомление родителей индивидуально с результатами диагностики – в течение года;
- приглашение родителей на новогодние утренники;
- участие родителей в творческих конкурсах «Пасхальный сувенир», «Осенняя фантазия», «Мастерская Деда Мороза»; природоохранных экологических акциях, кампаниях, конкурсах «Поможем зимующим птицам», «Дни действий в защиту Балтики», «Кормушки из природного материала»; «Всемирные дни наблюдений птиц», «Наблюдай! Изучай! Действуй!»
- изучение мнения родителей по вопросам образования детей, удовлетворенности работой дошкольного учреждения посредством анкетирования;
- оформление стенгазет, подготовка презентаций для родителей;
- консультирование родителей посредством работы персональных сайтов педагогов;
- информирование родителей и общественности о деятельности детского сада посредством собственного сайта ДОУ (<http://www.36detsad.ru/>), страницы в сети интернет VK <https://vk.com/club211633864>

Дополнительное образование

В детском саду в 2022 году дополнительные общеразвивающие программы реализовались по направленностям:

- естественнонаучная направленность
- социально-гуманитарная направленность
- художественная направленность
- физкультурно-спортивная направленность

Охват воспитанников дополнительными образовательными услугами составил 85%

№ п/п	Направленность/ наименование программы	Возраст	Количество обучающихся	Источник финансирования	
				За счет бюджетных ассигнований бюджетов субъекта РФ	договора об оказании платных образовательных услуг
1	Естественнонаучная				
1.1	«Экологическое воспитание дошкольников»	5 – 7 лет	17	17	—
2	Социально-гуманитарная				

2.1	«От слова к звуку»	4 - 5	15	—	15
2.2	«Я считаю до 5»	4 – 5	12	—	12
2.3	«Я начинаю читать»	6 – 7	15	—	15
2.4	«Гоаорунчик»	5 – 7	10	—	10
2.5	«Веселый язычок»	2 – 3	12	12	—
2.6	«Умники и умницы»	6 – 7	14	14	—
2.7	«Гном - экономом»	6 – 7	17	17	—
3	Художественная				
3.1	«Маленький художник»	2 – 3	11	—	11
3.2	«Волшебный альбом»	3 – 4	14	—	14
3.3	«Ультрамарин»	4 – 5	12	—	12
3.4	«Калейдоскоп»	5 – 6	10	—	10
3.5	«Разноцветный мир»	6 – 7	18	—	18
3.6	«Мукосолька. Вокруг света»	5 – 6	19	—	19
3.7	«Первый шаг»	3 – 4	9	—	9
3.8	«Светлячки»	4 – 5	12	—	12
3.9	«Экзерсис»	5 – 6	7	—	7
3.10	«Сияние»	6 – 7	14	—	14
3.11	«Поющие янтарики»	6 - 7	12	12	—
4	Физкультурно-спортивная				
4.1	«Школа богатырей»	4 – 7	28	—	28
4.2	«Здоровей-ка»	4 – 5	15	15	—
4.3	«Здоровячок»	5 – 6	18	18	—

Вывод: образовательная деятельность в МАДОУ д/с № 36 организована в соответствии с законодательством РФ в сфере образования, что определяет стабильное функционирование учреждения, вовлеченность всех сотрудников и родителей в образовательные отношения.

II. Оценка системы управления организации

Управление ДОУ осуществляется в соответствии с действующим законодательством и Уставом ДОУ.

Управление строится на принципах единоначалия и коллегиальности. Коллегиальными органами управления являются: наблюдательный совет, педагогический совет, общее собрание работников.

Единоличным исполнительным органом является руководитель — заведующий.

Органы управления, действующие в ДОУ:

Наименование органа	Функции
Заведующий	Осуществляет общее руководство детским садом в соответствии с законами и иными нормативными правовыми актами, Уставом ДОУ. Обеспечивает системную образовательную, воспитательную, методическую и административно-хозяйственную работу образовательного учреждения. Создает оптимальные условия для полноценного всестороннего развития и обучения воспитанников, охраны и

	укрепления их здоровья в соответствии с государственным образовательным стандартом и программами, реализуемыми в учреждении. В пределах своих полномочий распоряжается бюджетными средствами, обеспечивает результативность и эффективность их использования. Осуществляет комплектование учреждения детьми соответствующего возраста, заключает с родителями договор.
Педагогический совет	Осуществляет текущее руководство образовательной деятельностью ДООУ, в том числе рассматривает вопросы: <ul style="list-style-type: none"> – развития образовательных услуг; – регламентации образовательных отношений; – разработки образовательных программ; – выбора основных и парциальных программ, учебных пособий, средств обучения и воспитания; – материально-технического обеспечения образовательного процесса; – аттестации, повышении квалификации педагогических работников; – координации деятельности методических объединений.
Общее собрание работников	Реализует право работников участвовать в управлении образовательной организацией, в том числе: <ul style="list-style-type: none"> – участвовать в разработке и принятии коллективного договора, Правил трудового распорядка, изменений и дополнений к ним; – принимать локальные акты, которые регламентируют деятельность образовательной организации и связаны с правами и обязанностями работников; – разрешать конфликтные ситуации между работниками и администрацией образовательной организации; – вносить предложения по корректировке плана мероприятий организации, совершенствованию ее работы и развитию материальной базы.
Наблюдательный совет	Наблюдательный совет рассматривает вопросы: <ul style="list-style-type: none"> – развития образовательной организации; – финансово-хозяйственной деятельности; – материально-технического обеспечения
Орган общественной самодеятельности	Орган общественной самодеятельности рассматривает вопросы: <ul style="list-style-type: none"> – обсуждает и рекомендует к утверждению проект коллективного договора, правила внутреннего трудового распорядка, график отпусков работников Учреждения; – обсуждает вопросы состояния трудовой дисциплины в Учреждении; – рассматривает вопросы охраны и безопасности условий труда работников, охраны жизни и здоровья воспитанников Учреждения; – принимает участие в экспертной комиссии по определению размера доплат, поощрений и других выплат специального и стимулирующего характера в пределах имеющихся в Учреждении средств из фонда оплаты труда.

Вывод: Структура и система управления соответствуют специфике деятельности ДООУ. В 2022 году в систему управления внедрили элементы электронного документооборота, что упростило работу организации во время дистанционного функционирования. Электронный документооборот позволил добиться увеличения эффективности работы детского сада на 9 % за счет быстроты доставки и подготовки документов.

По итогам 2022 года система управления ДООУ оценивается как эффективная, позволяющая учесть мнение работников и всех участников образовательных отношений.

III. Оценка содержания и качества подготовки обучающихся

Образовательная деятельность в МАДОУ д/с № 36 организована в соответствии с Федеральным законом от 29.12.2012 № 273-ФЗ «Об образовании в Российской Федерации», ФГОС дошкольного образования, СанПиН. Образовательная деятельность ведется на основании утвержденной Основной образовательной программы дошкольного образования, которая составлена в соответствии с ФГОС дошкольного образования, с учетом инновационной программы дошкольного образования «От рождения до школы», санитарно-эпидемиологическими правилами и нормативами, с учетом недельной нагрузки.

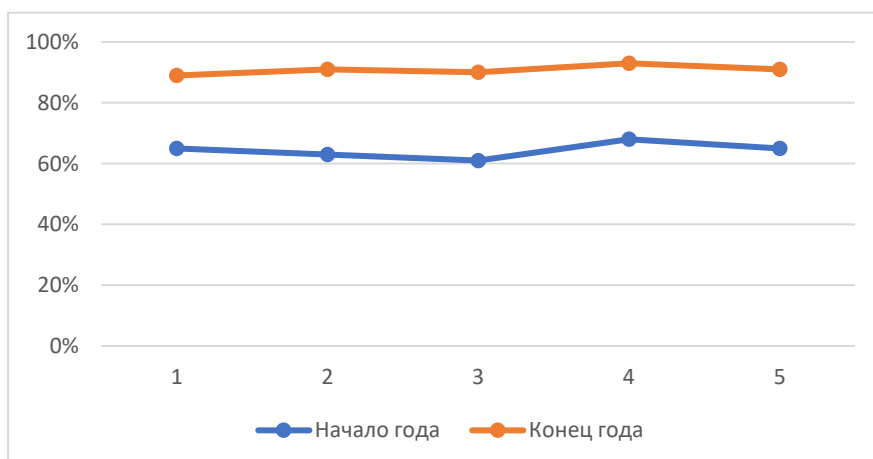
На 31 декабря 2022 года количество воспитанников детского сада 172 ребенка в возрасте от 2 до 7 лет. В ДООУ сформировано 6 групп общеразвивающей направленности.

Уровень развития детей анализируется по итогам педагогического мониторинга. Формы проведения мониторинга:

- диагностические занятия (по каждому разделу программы);
- диагностические срезы;
- наблюдения, итоговые занятия.

Разработаны диагностические карты освоения основной образовательной программы дошкольного образования, которые включают анализ уровня развития целевых ориентиров детского развития и качества освоения образовательных областей.

Так, результаты качества освоения ООП на конец 2021 – 2022 учебного года выглядят следующим образом:



- 1 – «Социально – коммуникативное развитие»
- 2 – «Познавательное развитие»
- 3 – «Речевое развитие»
- 4 – «Художественно – эстетическое развитие»
- 5 – «Физическое развитие»

Таким образом, средний уровень освоения программы составил 91%.

Анализ коррекционной работы.

В 2022 году в ДОУ функционировал логопедический пункт. Численность логопедического пункта составила – 25 детей. Работа в логопедическом пункте велась на основе адаптированной основной образовательной программы (АООП) для детей с ТНР. Коррекционно-логопедическая работа была построена на основе программы Нищевой Н.В. «Примерная адаптированная основная образовательная программа для детей с тяжелыми нарушениями речи (общим недоразвитием речи) с 3 до 7 лет». Целью работы являлось воспитание у детей правильной, четкой речи с соответствующим возрасту словарным запасом и уровнем развития связной речи, что обеспечивалось в результате разнопланового систематического воздействия, направленного на развитие речевых и неречевых процессов.

Учитель-логопед работала в тесном взаимодействии с воспитателями групп и специалистами ДОУ: проводились совместные праздники и родительские собрания, велись тетради взаимодействия с воспитателями. Мониторинг речевого развития детей, посещающих логопедический пункт показал положительную динамику в развитии речевых процессов.

Анализ деятельности ППк

В 2022 году было проведено 5 заседаний ППк. Члены консилиума выявляли детей группы риска, обеспечили комплексное сопровождение воспитанников с ОВЗ и детей группы риска. При необходимости направляли детей на городскую ПМПК для уточнения дальнейшего образовательного маршрута воспитанников, имеющих трудности в речевом развитии или освоении программы. Регулярно оказывали консультативную помощь педагогам и родителям по вопросам организации образовательно-воспитательного процесса с учетом структуры дефекта ребенка и динамики его индивидуального развития.

Востребованность выпускников

В апреле-мае 2022 года было обследовано 53 воспитанника в возрасте 6-7 лет на предмет оценки сформированности предпосылок к учебной деятельности. Задания позволили оценить уровень сформированности предпосылок к учебной деятельности: возможность работать в соответствии с фронтальной инструкцией (удержание алгоритма деятельности), умение самостоятельно действовать по образцу и осуществлять контроль, обладать определенным уровнем работоспособности, а также вовремя остановиться в выполнении того или иного задания и переключиться на выполнение следующего, возможностей распределения и переключения внимания, работоспособности, темпа, целенаправленности деятельности и самоконтроля.

Вывод: образовательный процесс в ДОУ осуществляется в соответствии с образовательной программой дошкольного образования, учебным планом, календарным учебным графиком, годовым планом. Результаты

педагогического мониторинга показывают преобладание детей с высоким и средним уровнями развития, что говорит о результативности образовательной деятельности в ДОО.

IV. Оценка организации учебного процесса (воспитательно-образовательного процесса)

В основе образовательного процесса лежит взаимодействие педагогических работников, администрации и родителей. Основными участниками образовательного процесса являются дети, родители, педагоги.

Основные форма организации образовательного процесса:

- совместная деятельность педагогического работника и воспитанников в рамках организованной образовательной деятельности по освоению основной общеобразовательной программы;
- самостоятельная деятельность воспитанников под наблюдением педагогического работника.

Продолжительность занятий соответствует СанПиН 1.2.3685-21 и составляет:

- в группах с детьми от 2 до 3 лет — до 10 мин;
- в группах с детьми от 3 до 4 лет — до 15 мин;
- в группах с детьми от 4 до 5 лет — до 20 мин;
- в группах с детьми от 5 до 6 лет — до 25 мин;
- в группах с детьми от 6 до 7 лет — до 30 мин.

Между занятиями в рамках образовательной деятельности предусмотрены перерывы продолжительностью не менее 10 минут.

Основной формой занятия является игра. Образовательная деятельность с детьми строится с учетом индивидуальных особенностей детей и их способностей. Выявление и развитие способностей воспитанников осуществляется в любых формах образовательного процесса.

Для недопущения распространения коронавирусной инфекции, в 2022 году в ДОО соблюдались ограничительные и профилактические меры.

V. Оценка качества кадрового обеспечения

МАДОУ д/с № 36 укомплектован педагогами на 100 % согласно штатному расписанию. Всего работают 36 человек. Педагогический коллектив насчитывает 14 специалистов. Соотношение воспитанников, приходящихся на 1 взрослого:

- воспитанник/педагоги — 12,29/1;
- воспитанники/все сотрудники — 4,7/1.

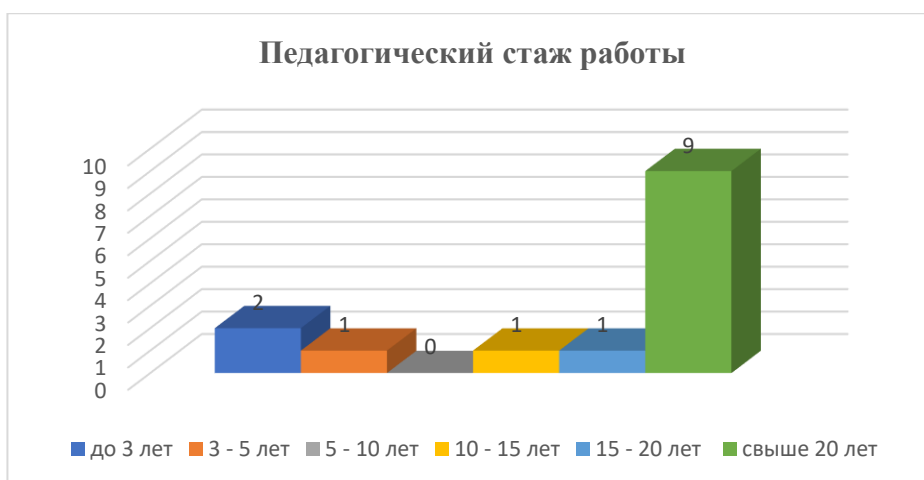
Курсы повышения квалификации в 2022 году прошли 14 педагогов (100%)

За 2022 год педагогические работники прошли аттестацию и получили:

- высшую квалификационную категорию — 1 педагог.

Средняя заработная плата педагогических работников ДОО за 2022 год составила – 52400 руб.

Диаграмма с характеристиками кадрового состава:



В 2022 году педагоги приняли участие мероприятиях различного уровня: профессиональные конкурсы, экологические природоохранные акции и кампании, творческие мастерские, педагогические лаборатории.

Вывод: педагоги постоянно повышают свой профессиональный уровень, эффективно участвуют в работе методических объединений, знакомятся с опытом работы своих коллег и других дошкольных учреждений, а также саморазвиваются. Все это в комплексе дает хороший результат в организации педагогической деятельности и улучшении качества образования и воспитания дошкольников.

VI. Оценка учебно-методического и библиотечно-информационного обеспечения

В детском саду библиотека является составной частью методической службы. Библиотечный фонд располагается в методическом кабинете, кабинетах специалистов, группах детского сада. Библиотечный фонд представлен методической литературой по всем образовательным областям основной общеобразовательной программы, детской художественной

литературой, периодическими изданиями, а также другими информационными ресурсами на различных электронных носителях. В каждой возрастной группе имеется банк необходимых учебно-методических пособий, рекомендованных для планирования воспитательно-образовательной работы в соответствии с обязательной частью ООП.

В 2022 году МАДОУ пополнил учебно-методический комплект к примерной общеобразовательной программе дошкольного образования «От рождения до школы» в соответствии с ФГОС.

Оборудование и оснащение методического кабинета достаточно для реализации образовательных программ. В методическом кабинете созданы условия для возможности организации совместной деятельности педагогов.

Одним из приоритетных направлений в деятельности ДОУ является информатизация образовательного процесса, которая рассматривается как процесс, направленный на повышение эффективности и качества образовательного процесса посредством применения ИКТ (информационно-коммуникативных технологий).

МАДОУ «д/с № 36 имеет доступ к сети Интернет. Информационно-телекоммуникационное оборудование и программное обеспечение позволяет работать с текстовыми редакторами, интернет-ресурсами, фото-, видеоматериалами, графическими редакторами.

Информационная база оснащена: локальной сетью, электронной почтой, выходом в сеть Интернет. Разработан и действует официальный сайт учреждения (<http://www.36detsad.ru/>), официальная страница в сообществе VK (<https://vk.com/club211633864/>)

Детский сад имеет в своем распоряжении: 16 компьютеров, 4 ноутбука, которые имеют выход в Интернет, 4 мультимедийных проектора, интерактивную доску и 2 проекционных экрана, 4 МФУ, 1 цветной и 4 черно-белых принтера.

В свободное от деятельности с детьми время каждый педагог ДОУ при помощи точки доступа к сети Интернет может воспользоваться техническими и сетевыми ресурсами для выполнения образовательных задач.

Вывод: в МАДОУ д/с № 36 учебно-методическое и информационное обеспечение достаточное для организации образовательной деятельности и эффективной реализации образовательных программ.

VII. Оценка материально-технической базы

В ДОУ сформирована материально-техническая база для реализации образовательных программ, жизнеобеспечения и развития детей.

В детском саду оборудованы помещения:

- групповые помещения – 6;
- кабинет заведующего – 1;
- методический кабинет – 1;
- музыкальный (физкультурный) зал – 1;
- пищеблок – 1;

- прачечная – 1;
- медицинский кабинет – 1;
- кабинет педагога-психолога – 1;
- логопедический кабинет – 1.

При создании предметно-развивающей среды воспитатели учитывают возрастные, индивидуальные особенности детей своей группы. Оборудованы групповые комнаты, включающие игровую, познавательную, обеденную зоны.

Вывод: материально-техническое состояние ДООУ и территории соответствует действующим санитарным требованиям к устройству, содержанию и организации режима работы в дошкольных организациях, правилам пожарной безопасности, требованиям охраны труда.

VIII. Оценка функционирования внутренней системы оценки качества образования

В ДООУ утверждено положение о внутренней системе оценки качества образования.

Мониторинг качества образовательной деятельности в 2022 году показал хорошую работу педагогического коллектива по всем показателям.

Состояние здоровья и физического развития воспитанников удовлетворительные. 91% детей успешно освоили образовательную программу дошкольного образования в своей возрастной группе. Воспитанники подготовительных групп показали высокие показатели готовности к школьному обучению. В течение года воспитанники успешно участвовали в конкурсах и мероприятиях различного уровня.

В 2022 году проводилось анкетирование родителей. В анкетировании приняли участие 110 человек. Получены следующие результаты: 92% опрошенных полностью удовлетворены качеством предоставляемых образовательных услуг.

Вывод: анкетирование родителей показало высокую степень удовлетворенности качеством предоставляемых услуг.

3. Результаты анализа показателей деятельности организации

Показатели	Единица измерения	Количество
Образовательная деятельность		
Общее количество воспитанников, которые обучаются по программе дошкольного образования в том числе обучающиеся: В режиме полного дня (8-12 часов)	Человек	172
В режиме кратковременного пребывания (3-5 часов)		0
В семейной дошкольной группе		0
В форме семейного образования с психолого-педагогическим сопровождением на базе дошкольной образовательной организации		0
Общая численность воспитанников в возрасте до 3 лет	Человек	23
Общая численность воспитанников в возрасте от 3 до 8 лет	Человек	149
Численность/удельный вес численности воспитанников в общей численности воспитанников, получающих услуги присмотра и ухода:	Человек/ процент	
В режиме полного дня (8-12 часов)		172/100%
в режиме продленного дня (12-14 часов)		0%
В режиме круглосуточного пребывания	Человек	0%
Численность/удельный вес численности воспитанников с ОВЗ в общей численности воспитанников, получающих услуги: по коррекции недостатков в физическом и (или) психическом развитии	Человек	0%
По освоению образовательной программы дошкольного образования	Человек	172/100%
По присмотру и уходу	Человек	0%
Средний показатель пропущенных дней при посещении дошкольной образовательной организации по болезни на одного воспитанника	День	3 дня
Общая численность педагогических работников, в том числе:	Человек	14
имеющих высшее образование		7
имеющих высшее образование педагогической направленности (профиля)		7
имеющих среднее профессиональное образование		7
имеющих среднее профессиональное образование педагогической направленности (профиля)		6
Численность/удельный вес численности педагогических работников, которым по результатам аттестации присвоена квалификационная категория, в общей численности педагогических работников, в том числе:	Человек/ процент	9/64 %
Высшая		8/57 %

Первая	Человек/ процент	1/17 %
Численность/удельный вес численности педагогических работников в общей численности педагогических работников, педагогический стаж работы которых составляет:		
до 5 лет	Человек/ процент	3/21%
Свыше 20 лет	Человек/ процент	9/64%
Численность/удельный вес численности педагогических работников в общей численности педагогических работников в возрасте до 30 лет	Человек/ процент	1/7%
Численность/удельный вес численности педагогических работников в общей численности педагогических работников в возрасте от 55 лет	Человек/ процент	8/57 %
Численность/удельный вес численности педагогических и административно-хозяйственных работников, прошедших за последние 5 лет повышение квалификации/профессиональную переподготовку по профилю педагогической деятельности или иной осуществляемой в образовательной организации деятельности, в общей численности педагогических и административно – хозяйственных работников	Человек/ процент	17/100 %
Численность/удельный вес численности педагогических и административно-хозяйственных работников, прошедших повышение квалификации по применению в образовательном процессе федеральных государственных образовательных стандартов в общей численности педагогических и административно-хозяйственных работников	Человек/ процент	17/100 %
Соотношение «педагогический работник/воспитанник» в дошкольной образовательной организации	Человек/ процент	14/172
Наличие в образовательной организации следующих педагогических работников:	Да/нет	
Музыкального руководителя		да
Инструктора по физической культуре		да
Учителя-логопеда		да
Логопеда		нет
Учителя-дефектолога		нет
Педагога-психолога		да
Инфраструктура		
Общая площадь помещений, в которых осуществляется образовательная деятельность, в расчете на одного воспитанника	Кв. м	4,58
Площадь помещений для организации дополнительных видов деятельности воспитанников	Кв. м	83,4 кв. м.
Наличие физкультурного зала	Да/нет	нет

Наличие музыкального зала		да
Наличие прогулочных площадок, обеспечивающих физическую активность и разнообразную игровую деятельность воспитанников на прогулке		да

Вывод: анализ показателей указывает на то, что МАДОУ д/с № 36 имеет достаточную инфраструктуру, которая соответствует требованиям СП 2.4.3648-20 «Санитарно-эпидемиологические требования к организациям воспитания и обучения, отдыха и оздоровления детей и молодежи» и позволяет реализовывать образовательные программы в полном объеме в соответствии с ФГОС ДО.

МАДОУ укомплектован достаточным количеством педагогических и иных работников, которые имеют высокую квалификацию и регулярно проходят повышение квалификации, что обеспечивает результативность образовательной деятельности.